



## **Active Outdoor DVB-T/T2 Antenna**

**SRT ANT200**

User Manual

## INNEHÅLL

<b>1.0 INLEDNING</b>	<b>2</b>
<b>2.0 FÖRPACKNINGENS INNEHÅLL</b>	<b>2</b>
<b>3.0 SÄKERHETSINSTRUKTIONER</b>	<b>4</b>
<b>4.0 ANTENNANSLUTNING</b>	<b>4</b>
4.1 För att sätta på antennen med digital markbunden mottagare	5
4.2 För att sätta på antennen med extern strömadapter	7
<b>5.0 ANTENNINSTALLATION</b>	<b>9</b>

## 1.0 INLEDNING

Tack för att du väljer en STRONG SRT ANT 100 DVB-T/T2 antenn. Denna antenn har speciellt designats för mottagning av marksända signaler från luften. Den kan kopplas till vilken markbunden mottagare som helst (DVB-T/T2) och är speciellt designad för utomhusanvändning. Antennhuset är väderbeständigt förseglad. Med det medföljande multifunktionella monteringsystemet kan du installera antennen på vilken stolpe som helst utanför huset.

Denna DVB-T/T2 antenn är en "active type", den har en inbyggd lågljuddförstärkare som förstärker de mottagna signalerna för bättre utförande. Antennen behöver därför 5 V spänning levererat av din markbundna mottagare, eller av en AC/DC-adapter (medföljer med antennen).

Vi rekommenderar att du noga läser bruksanvisningen innan du installerar antennen, det hjälper dig att få ut det bästa av antennen.

### Specifikationer:

Frekvens räckvidd	UHF 470 ~ 862 MHz
Aktiv antennförstärkning:	16 dB för UHF
RF-utgång:	75 Ohm
Strömtillförsel:	5 V DC / 45 mA via antennanslutning eller,
2 strömmetoder	5 V DC / 1 mA via extern 230 V AC till DC adapter med ströminjektor (ingår)

### Specialfunktioner:

- Val av installationsmetod: stolpmonterad installation
- Utomhus UHF 16-18dB TV antenn för DVB-T/ T2 signalmottagning
- Kompatibel med DVB-T/T2-mottagare som stöder aktiv antennutgång (5V)\*
- Externt 5G/4G LTE-filter för bättre mottagning
- Integrerad förstärkare för optimal signalstyrka och prestanda
- Låg V,S,W,R
- Kompatibel med horisontella och vertikala polariseringar
- 2-vägs fäste
- U-monteringsystem, 20 meter RG6 koaxialkabel, 5V inspelare för snabb och enkel installation
- Hållbar och väderbeständig
- Utmärkt mottagning, även i hårda omgivningar
- Extremt kompakt storlek

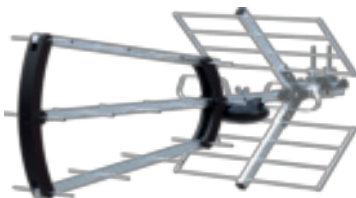
\*Om 5V inte stöds av mottagaren krävs en strömadapter (medföljer).

## 2.0 FÖRPACKNINGENS INNEHÅLL

Utomhus-TV-antenn med integrerad förstärkare

1. Monteringsystem
2. Insertion
3. Kort koaxialkabel
4. 5G/4G filter SRTANT20
5. IEC-han till F-hon plugg
6. 20 m svart RG6 koaxialkabel med IEC han- och F-kontakt
7. 5V-adapter (USB)

Outdoor TV Antenna  
with integrated amplifier



Mount system



Short coax cable



5G/4G Filter SRTANT20



IEC type male to  
F type female  
fast connector



20 m Black RG6 coaxial cable with  
IEC male and F-connector

Inserter



5 V Adapter (USB)

## 3.0 SÄKERHETSINSTRUKTIONER

\*Var försiktig vid utomhusarbete med kraftledningar för att undvika elektrisk stöt.

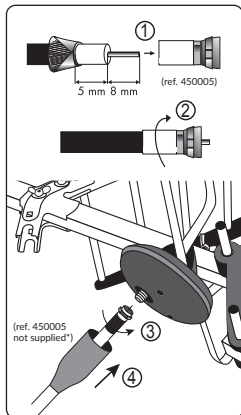
- Använd endast ursprungligen medföljande tillbehör
- Innan du gör några ihopkopplingar: koppla ifrån dina apparater från 230 V huvudströmmen för att undvika elektriska stötar under installationen.
- Kortslutning i koaxialkabeln kan orsaka din digitalmottagare permanent skada.
- Använd aldrig en AC-adapter med felaktiga specifikationer, detta kan orsaka din antenn eller digitalmottagare permanent skada. Kontrollera alltid adaptorns spänning och polarisering innan du ansluter den.

## 4.0 ANTENNANSLUTNING

### Förberedelser

1. Kontrollera om sändaren i ditt land är horisontell eller vertikal.
2. Fäst antennen på stången enligt bild 2
3. Beroende på hur dina signaler sänds (horisontellt eller vertikalt) måste du montera antennen horisontellt eller vertikalt för bästa utförande.
4. Din antenn behöver 5 V strömtillförsel för att fungera på bästa sätt. Se efter i menyn eller i din markbundna mottagares bruksanvisning om den stöder den nödvändiga 5 V spänningen.

Fig. 2



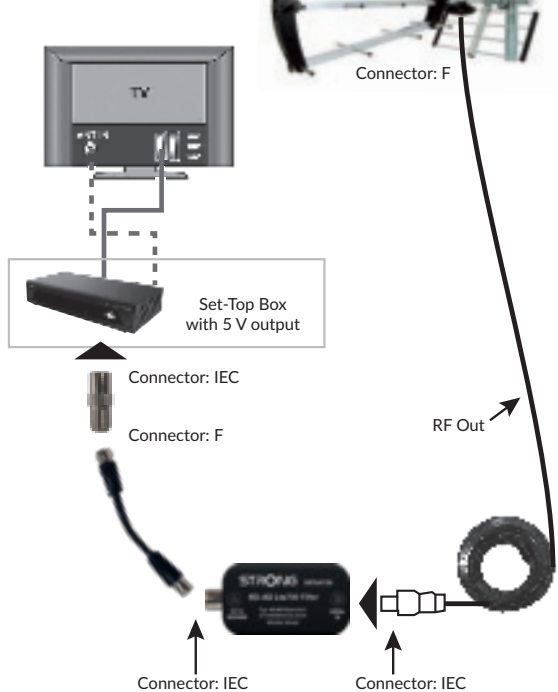
## 4.1 För att sätta på antennen med digital markbunden mottagare

1. Sätt på din TV och din digitala markbundna mottagare.
2. Tryck "MENU"-knappen på mottagarens fjärrkontroll, se efter i mottagarens System- eller Installationsmeny om antennen är ställd på "ON". Se bruksanvisningen för din digitala markbundna mottagare.
3. Om du är säker på att din mottagare stöder 5 V spänning, stäng av den och koppla ifrån 230 V huvudströmmen.
4. Ta den "långa" medföljande koaxialkabeln och anslut sidan med "F"-anslutningen till antennen. Tryck försiktigt in den inre delen av kabeln i F-anslutningen på antennens baksida, vrid höljet medurs för hands tills det sitter fast.
5. Anslut IEC-änden till till din mottagare. Normalt är mottagarens ingångsanslutning markerad med "ANT" (in) eller "RF". Se bruksanvisningen för din digitala markbundna mottagare.
6. Anslut mottagaren till 230 V huvudströmmen och sätt på din mottagare och TV.
7. Fortsätt till 5.0 "Antenninstallation".

*Fig. 3*

1. Kontakt: F
2. RF-ut
3. Anslutning: IEC
4. Set-top box med 5V utgång

## Option 1



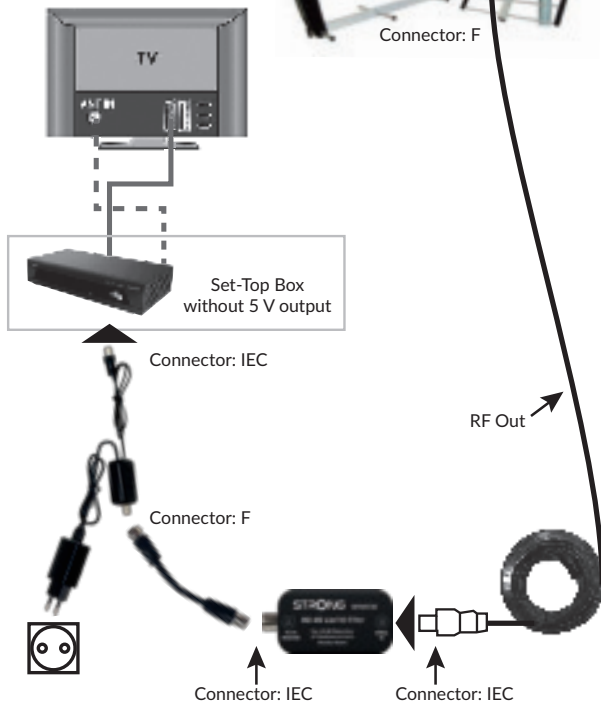
Om din receiver inte stödjer 5 V antennström, följ följande steg:

## 4.2 För att sätta på antennen med extern strömadapter

1. Stäng av mottagaren och koppla bort den från elnätet.
2. Ta en kort koaxialkabel (IEC maletill IEC female). Anslut IEC male till mottagaren. Normalt är ingången på din mottagare markerad "ANT (in)" eller "RF (in)". Se bruksanvisningen till din digitala markbundna mottagare.
3. Anslut den andra änden av kabeln till kontakten på ströminjektorn , markerat med "Receiver".
4. Ta den medföljande "långa" koaxialkabeln och anslut änden med "F-kontakt" (skruvkontakt) till antennen. Tryck försiktigt den inre delen av kabeln till F-kontakten på antennens baksida. Vrid höljet medurs för hand tills det sitter fast.
5. Anslut den andra sidan av kabeln till kontakten på ströminjektorn, markerat med "Antenna".
6. Sätt in adaptorn till 230 V huvudstyrkan och sätt i kontakten till ströminjektorn – markerat med "5 V".
7. Fortsätt till kapitel 5 "Antenninstallation".



## Option 2



1. Kontakt: F
2. RF-ut
3. Anslutning: IEC
4. Set-top box utan 5V utgång

## 5.0 ANTENNINSTALLATION

1. Sätt på din TV och mottagare.
2. Tryck menyknappen på mottagarens fjärrkontroll, välj menyn på din mottagare som visar signalnivåindikatorn. Se bruksanvisningen för din digitala markbundna mottagare.
3. Optimerar nu signalstyrkan genom att hitta den bästa positionen för antennen. Håll antennen i händerna och försök nå antennens högsta och bästa position. Flytta sakta antennen till olika positioner i huset för att hitta bäst position, samtidigt som du kontrollerar signalmenyn. När signalindikatorn visar maximal styrka, fäst antennen på den platsen.

### NOTERA:

- Det rekommenderas inte att använda antennen nära:
- Apparater med stark radioaktiv strålning eller störningar som DECT- och GSM-telefoner, översändare, mikrovågsugnar, wifi etc.
  - Apparater med hög strömförbrukning, som t.ex. elektriska väremelement, luftkonditionering, hårtork, etc.

När du väl hittat den bästa positionen för antennen kan du montera och fästa den på det stället. Du kan fästa antennen på väggen, på balkongen eller på en metallstång/mast.