



## **Active Outdoor DVB-T/T2 Antenna**

**SRT ANT200**

User Manual

## INDHOLD

1.0 INTRODUKTION	2
2.0 PAKKENS INDHOLD	2
3.0 IKKERHEDS BEMÆRKNINGER	4
4.0 TILSLUTNING AF ANTENNE	4
4.1 For at få strøm til antennen via Digital Terrestisk Modtager	5
4.2 For at sætte strøm til antenne via ekstern strømforsyning	7
5.0 INSTALLATION AF ANTENNE	9

## 1.0 INTRODUKTION

Tak fordi du har købt en STRONG SRT ANT200 DVB-T/T2 antenne. Denne antenne er specielt designet til at modtage digitale terrestriske signaler. Den kan tilsluttes til enhver digital terrestrisk modtager (DVB-T/T2), og er specielt designet til udendørs brug. Antennekassetten er vejrbestandigt forseglet. Med det medfølgende multifunktionelle monteringsystem, kan du installere antennen på enhver stang uden for huset.

Denne DVB-T/T2 antenne er en "aktiv" antenne, det har en indbygget forstærker, som forstærker det modtagne signal for bedre ydelse. Antennen har derfor brug 5 V strømforsyning fra din terrestriske modtager, eller af en AC / DC-adapter (leveres med antenne).

Vi anbefaler, at du omhyggeligt læser denne brugervejledning, før du installerer antennen. Dette vil hjælpe dig til at få den bedste ydeevne af din antenne.

### Tekniske Data

Frekvensområde:	UHF 470 ~ 862 MHz
Aktive antenneforstærkning:	Max. 18-20dBi til UHF
RF-outputimpedans:	75 Ohm
Strømforsyning:	5 V DC / 45 mA via ANTENNA-stik på den digitale jordbaserede modtager eller
2 strømforsyningsmetoder:	5 V DC / 1 mA via ekstern 230 V AC til DC-adapter med strøm injektor (inkluderet)

### Specielle Funktioner

- Valg af installationsmetode: stangmonteret installation
- Udendørs UHF 18-20dBi TV antenne til DVB-T/T2 signalmodtagelse
- Kompatibel med DVB-T/T2-modtagere, der understøtter aktiv antenneudgang (5V)\*
- Ekstern 5G/4G LTE-filer for bedre modtagelse
- Integreret forstærker for optimal signalstyrke og ydeevne
- Lav V.S.W.R
- Kompatibel med horisontale og vertikale polariseringer
- 2-vejs montering
- U-monteringsystem, 20 meter RG6 koaksialkabel, 5V inserter til hurtig og nem installation
- Holdbar og vejrbestandig
- Fremragende modtagelse, også i barske omgivelser
- Ekstremt kompakt størrelse

\*Hvis 5V ikke understøttes af modtageren, kræves der en strømadapter (medfølger).

## 2.0 PAKKENS INDHOLD

Udendørs TV-antenne med integreret forstærker

1. Monteringsystem
2. Inserter
3. Kort koaksialkabel
4. 5G/4G-filer SRTANT20
5. IEC-han til F-hun stik
6. 20 m sort RG6 koaksialkabel med IEC-han og F-stik
7. 5V-netværkskort (USB)

Fig. 1

## Outdoor TV Antenna with integrated amplifier



Mount system

Inserter



Short coax cable



5G/4G Filter SRTANT20



IEC type male to  
F type female  
fast connector



5 V Adapter (USB)



20 m Black RG6 coaxial cable with  
IEC male and F-connector

## 3.0 IKKERHEDS BEMÆRKNINGER

\*Vær forsigtig med at arbejde udenfor ved overhængende højspændings ledninger for at undgå elektrisk stød.

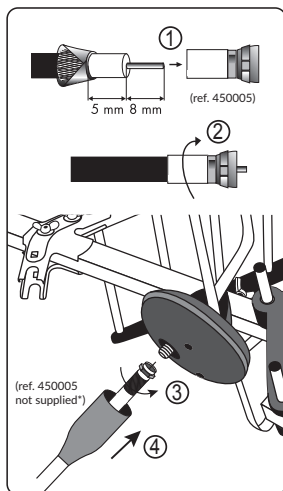
1. Brug kun oprindeligt medfølgende tilbehør.
2. Før du foretager nogen tilslutninger: Afbryd dit udstyr fra den 230 V stikket for at undgå elektriske stød under installationen.
3. Kortslutning på koaksialkabel kan beskadige din digitale modtager.
4. Brug aldrig AC adaptere med forkerte specifikationer. Dette kan beskadige din antenne eller digital modtager. Kontroller altid spændinger og polarisering af adapteren, før du tilslutter den.

## 4.0 TILSLUTNING AF ANTENNEN

### Forberedelserne:

1. Kontroller om signalet i dit land er vandret eller lodret polariseret.
2. Fastgør antennen til stangen som vist på billederne 2
3. Afhængigt af hvordan signalerne sendes (vandret eller lodret), bliver du nødt til at montere din antenne i vandret eller lodret position for den bedste ydelse.
4. Din antenne skal bruge 5 V magt til at fungere korrekt. Kontroller i menuen eller brugermanual af din terrestriske modtager for at se om den understøtter den nødvendige 5V forsyning.

Fig. 2



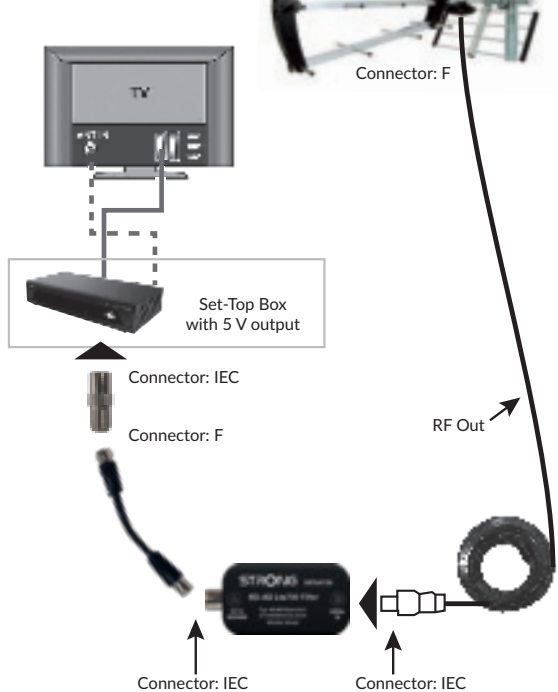
## 4.1 For at få strøm til antennen via Digital Terrestisk Modtager

1. Tænd TV'et, og tænd din Digitale Terrestriske Modtager.
2. Tryk på "<MENU>" knappen på fjernbetjeningen til din digitale terrestriske Modtager. Kontrollér i Set-Up eller installation menuen på din modtager for at se, om antennen er sat til "ON". (Normalt angives dette i menuen som ANT strøm, Ext Antenneforsyning eller Aktiv antenne forsyning.) Der henvises til brugervejledningen til din Digitale Terrestriske Modtager.
3. Når du er sikker på, at din modtager understøtter 5 V antenne strøm, sluk din modtager og afbryd den fra 230 V strømmen.
4. Tag den medfølgende "lange" coaxial kabel og tilslut enden med "F-connector" (skrue type stik) til antennen. Tryk forsigtigt den indvendige ledning af kablet i den Female-F-connector på bagsiden af antennen. Drej møtrikken med uret med hænderne, indtil den er fastgjort.
5. Tilslut IEC Han stik enden til din modtager. Normalt er input stikket på din modtager markeret som "ANT" (in) eller som "RF" (in). Der henvises til brugervejledningen til din digitalt terrestrisk Modtager.
6. Tilslut din modtager til 230 V strømmen og tænd din modtager og dit TV.
7. Fortsæt til punkt 5,0 "Antenne installation".

*Fig. 3*

1. Stik: F
2. RF-ud
3. Stik: IEC
4. Set-top-boks med 5V-udgang

## Option 1



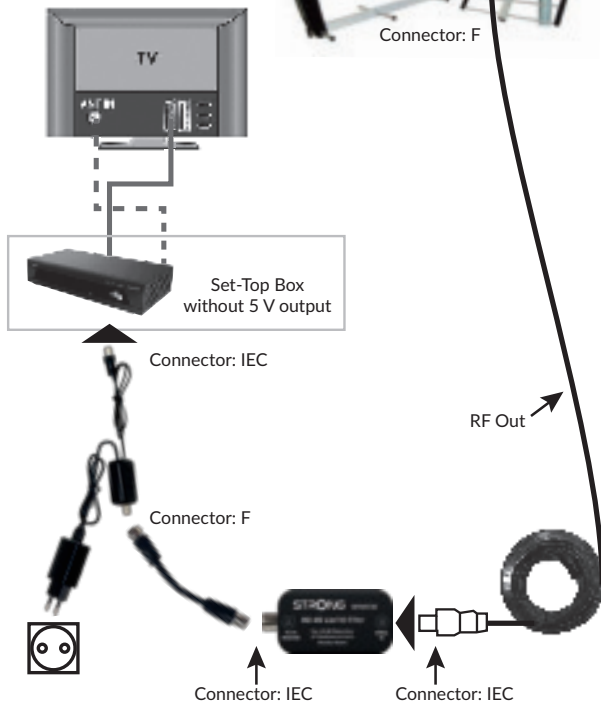
Hvis din modtager ikke understøtter 5 V antenne strøm, så skal du følge de næste trin:

## 4.2 For at sætte strøm til antenne via ekstern strømforsyning

1. Sluk din modtager og afbryd den fra 230 V elnettet.
2. Tag det korte coaxial (IEC han til IEC Hun) kabel. Tilslut IEC Han stik enden til din modtager. Normalt er input stikket på din modtager markeret som "ANT" (in) eller som "RF" (in). Der henvises til brugervejledningen til din digitalt terrestrisk Modtager.
3. Tilslut den anden ende af kablet til stikket på Strøminjektor, der er markeret som "Receiver"
4. Tag den medfølgende "lange" coaxial kabel og tilslut enden med "F-connector" (skrue type stik) til antennen. Tryk forsigtigt den indvendige ledning af kablet i den Female-F-connector på bagsiden af antennen. Drej møtrikken med uret med hænderne, indtil den er fastgjort.
5. Tilslut den anden ende af kablet til stikket på Strøm-injektoren, den som er markeret "Antenna".
6. Sæt adapteren til 230 V strømmen og sæt stikket til Strøminjektoren - den er markeret som "5 V".
7. Fortsæt til punkt 5 "Installation af antennen".



## Option 2



1. Stik: F
2. RF-ud
3. Stik: IEC
4. Set-top-boks uden 5V-udgang

## 5.0 INSTALLATION AF ANTENNE

1. Tænd dit TV, og tænd din Digitale Terrestriske Modtager.
2. Tryk på "MENU" knappen på fjernbetjeningen til din digitalt terrestrisk Modtager. Vælg menuen på din modtager, der viser signalniveauet indikatorer. (Normalt kan du finde det signal måleren i Kanalscanning på menuen.) Der henvises til brugervejledningen til din Digitale Terrestriske Modtager.
3. Man optimere signalstyrken ved at finde den bedste position for antennen. Hold antennen i hånden, forsøg at finde den højeste eller bedst mulige position. Flyt langsomt antennen til forskellige positioner omkring huset, samtidig overvåge signalsøjlerne i menuen, når signalet viser det maksimale signal, monteres antennen på den position.

### BEMÆRK:

- Det anbefales ikke at placere antennen tæt på:
- Enheder, der sender stærk stråling eller forstyrrelser, såsom DECT-og GSM-telefoner, sendere, mikrobølgeovn, wifi, osv.
  - Enheder med højt strømforbrug såsom elektrisk varmeapparat, klimaanlæg, hårtørrere osv.

Når den bedste position for antennen er fundet kan kan monteres og fastgøres på dette sted. Du kan fastsætte antennen på væggen, på altanen eller på en metal stang.