



6,8
/10

INDICE DE RÉPARABILITÉ

STRONG

FHD Smart Android TV
TV SRT42FC5433/U



Manuel de Service

1.0 INSTRUCTIONS GÉNÉRALES ET DE SÉCURITÉ ÉLÉMENTAIRES

Directives générales

Ne réparez pas le produit vous-même s'il est sous garantie.

Si votre produit est toujours couvert par la garantie constructeur, merci de vous rapprocher de votre revendeur pour une prise en charge sous garantie.

Si la bande de garantie était retrouvée déchirée, la garantie ne serait pas applicable.

Réparer soi-même un téléviseur peut être très dangereux, comporte des risques et nécessite des connaissances et un savoir-faire.

Nous conseillons aux particuliers de ne pas réparer eux-mêmes leur TV et d'appeler un réparateur professionnel.

Toutefois, si vous souhaitez réparer vous-même votre TV les informations ci-dessous vous aideront.

Avertissements :

Réparez vous-même un téléviseur comporte des risques électriques dangereux



DEBRANCHEZ LE TELEVISEUR DE LA PRISE SECTEUR AVANT TOUTE MANIPULATION !

Même hors tension, le TV contient de l'électricité emmagasinée dans ses composants. Il existe un risque de décharges électriques et électrostatiques.

Vous devez attendre plusieurs minutes après avoir débranché le téléviseur avant d'éventuellement effectuer des opérations de démontage. Ce temps d'attente n'élimine pas tous les risques potentiels de décharges électriques et électrostatiques.

Les décharges électrostatiques peuvent interférer avec le fonctionnement d'appareils électroniques sensibles tels un régulateur cardiaque.

ATTENTION :

Une mauvaise substitution de pièce ou une mauvaise polarité de l'installation des condensateurs électrolytiques peut entraîner un risque d'explosion.

Strong France ne peut pas être tenue responsable de tout incident ou accident résultant d'une réparation effectuée vous-même sur un téléviseur.

Strong France ne peut pas être tenue responsable de tout incident ou accident résultant d'une réparation effectuée suite à l'interprétation du présent document.

2.0 OUTILS NÉCESSAIRES AU DÉMONTAGE ET REMONTAGE

Tournevis cruciforme PH1 ou PZ1

3.0 CONSEILS

Nous conseillons l'utilisation de pièces détachées d'origine.

Strong propose à la vente uniquement les modules complets : carte mère, carte alimentation, capteur infra rouge, carte radio Wi-Fi/Bluetooth et Haut-parleurs sans garantie de disponibilité à long terme. Information par email : support_fr@strong.tv.

Lorsque vous reconnectez les modules aux éléments du TV, vous devez toujours vous assurer de la parfaite intégrité des connecteurs et de leur capacité isolante.

Contrôle de sécurité après réparation : vérifiez que les vis, les pièces et le câblage qui ont été retirés pour l'entretien sont remis dans leurs positions d'origine.

Ne vaporisez pas de produits chimiques sur ou à proximité du téléviseur. Toutefois, si vous devez nettoyer les contacts électriques des éléments internes ou de l'un de ses assemblages, nettoyez les uniquement en appliquant le mélange suivant sur les contacts avec un cure-pipe, un coton-tige ou un applicateur non abrasif comparable ; 10 % (en volume) d'acétone et 90 % (en volume) d'alcool isopropylique (à 90 %-99%). ATTENTION : Ceci est un mélange hautement inflammable. La lubrification des contacts n'est pas requise.

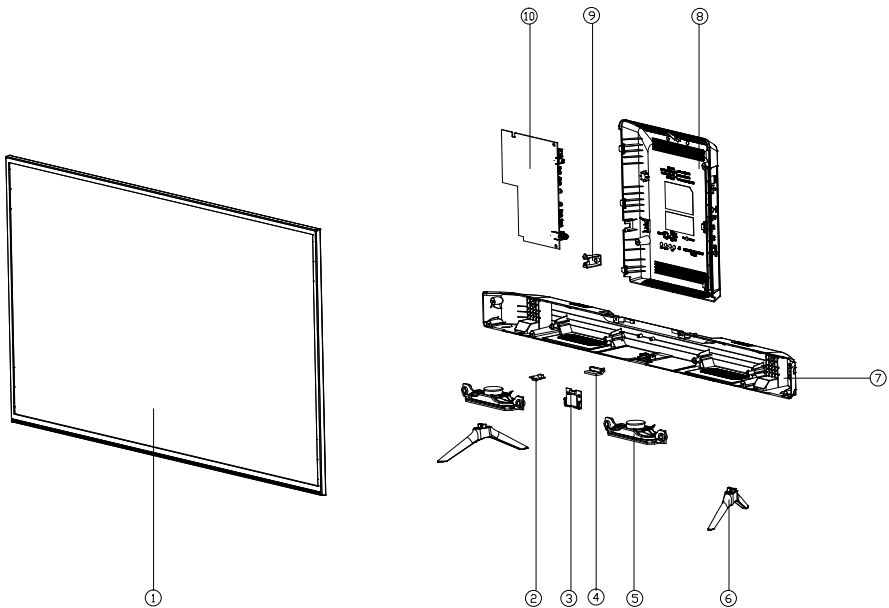
Les composants électroniques de ce TV peuvent être facilement endommagés par l'électricité statique. De tels composants sont communément appelés dispositifs « électrostatiques » sensibles (ES). Pour réduire l'incidence des dommages potentiel aux composants causés par l'électricité statique. Immédiatement avant de manipuler un composant semi-conducteur ou un assemblage équipé d'un semi-conducteur, évacuez toute charge électrostatique sur votre corps. Alternativement, procurez-vous et portez un bracelet de décharge électrostatique disponible dans le commerce, qui doit être retiré pour éviter les causes potentielles de choc avant de mettre sous tension l'unité testée

4.0 SPÉCIFICATIONS

Screen Size	42 inches
Aspect Ratio	16:9
Resolution	1366x768
Response Time (ms)	TYP:9.5 (GRAY TO GRAY)
Angel of View	89°
Colors	1.07G
No.of Preset Channels	1000
OSD Language	French and English
Color System	PAL/SECAM
Audio System	DK, BG, I, M, L, L'
Audio Output Power(Built-in) (W)	X 8W
Audio Output Power(outer) (W)	NO

Total Power Input (W)	48 W
Voltage Range (V)	AC100V-240V
Power Frequency (Hz)	50~60Hz

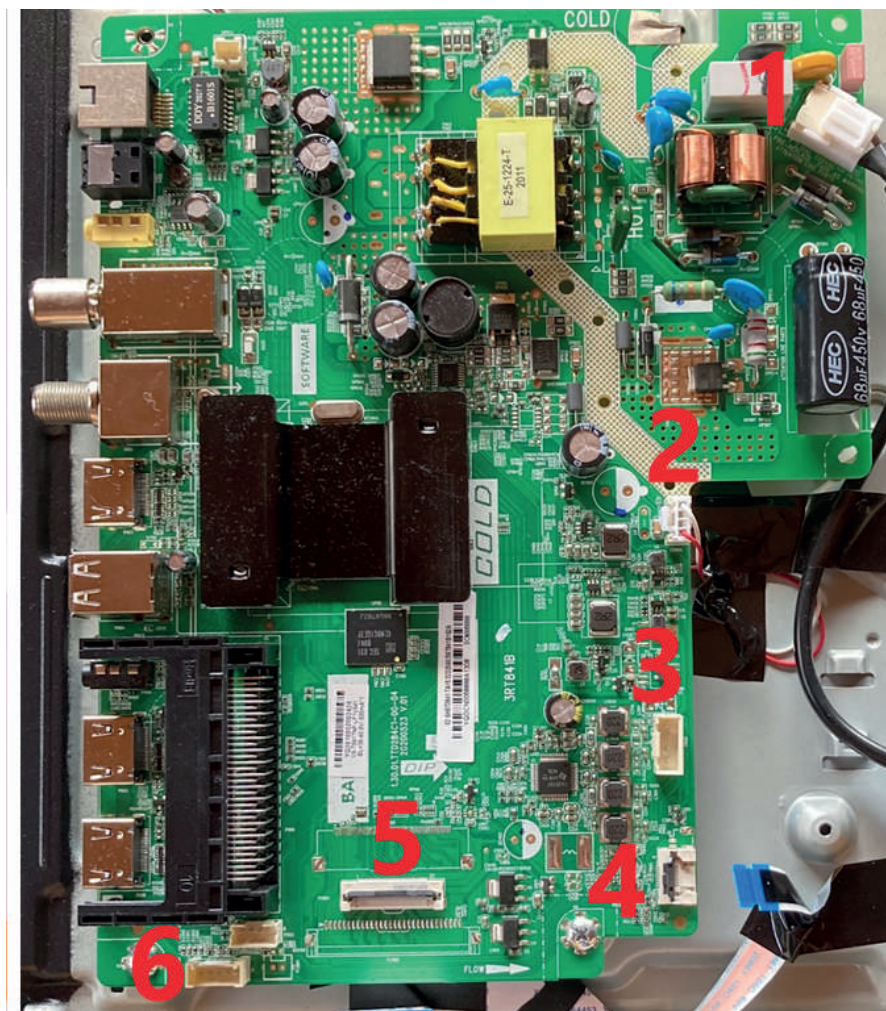
5.0 LOCALISATION ET CONNEXION DES ÉLÉMENTS FONCTIONNELS



5.1 Carte principale

Fonctions :

La carte principale traite les signaux reçus depuis l'extérieur pour les afficher à l'écran. Sur ce modèle elle comporte aussi la fonction de transformation du courant alternatif secteur 220V en courant continu basse tension nécessaire au fonctionnement du TV.



N°	
1	Connexion Alimentation Courant Alternatif Secteur 220V
2	Connexion alimentation courant continu écran
3	Connexion aux haut-parleurs
4	Connexion aux antennes Radio Wi-Fi et Bluetooth
5	Connexion à la gestion de l'écran (carte T-Con)
6	Connexion au capteur Infra Rouge télécommande et commandes directes

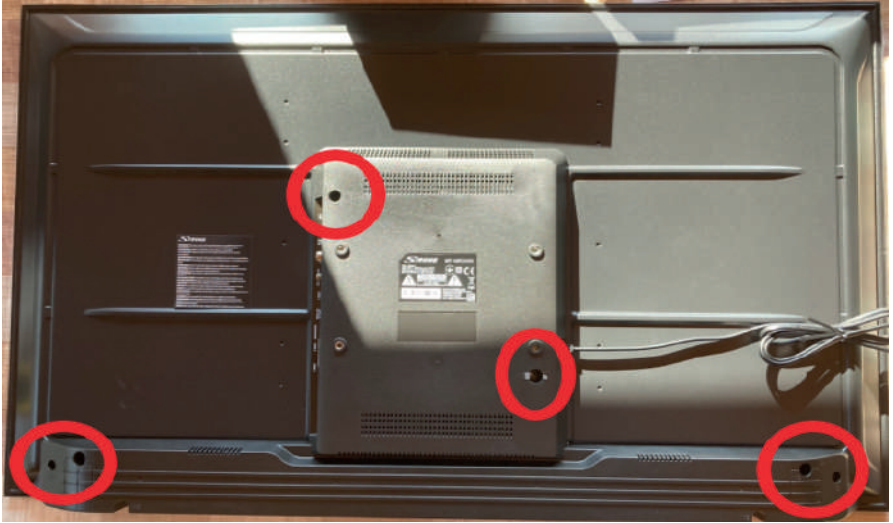
6.0 DÉPOSER ET REMONTER

Posez l'appareil sur une surface plane, non abrasive plus grande que l'écran de manière à ce que le couvercle arrière soit orienté vers le haut.

6.1 Déposer le capot arrière centrale et le capot inférieur.

Dévissez les 2 vis du capot principal et retirez le capot pour accéder à la carte principale.

Dévissez les 4 vis du capot inférieur pour accéder aux haut-parleurs, carte T-CON, carte Infra rouge et carte Wi-Fi/Bluetooth



6.2 Déposer la carte principale



Déconnectez les connecteurs 1 à 6 indiqués au point 5.1.

















Ensuite dévissez la vis située vers le bas.

Retirer les deux vis indiquées sur la figure ci-dessus en Déconnectant le coupleur Retirer la carte principale

7.0 PROBLÈMES, CONTRÔLES ET SOLUTION

Problème	Possible cause et solution
Pas d'image et pas de son	<ol style="list-style-type: none"> 1. Vérifiez si le fusible ou le disjoncteur fonctionne. 2. Branchez un autre appareil électrique sur la prise pour vous assurer qu'il fonctionne (test croisé) 3. La fiche d'alimentation est en mauvais contact avec la sortie 4. Vérifiez la source du signal.
Pas de couleur	<ol style="list-style-type: none"> 1. Changer le système de couleur 2. Réglez la saturation. 3. Essayez une autre chaîne. Un programme Noir-blanc peut être reçu.
La télécommande ne fonctionne plus	<ol style="list-style-type: none"> 1. Changez les piles. 2. Les piles ne sont pas installées correctement. 3. L'alimentation principale n'est pas connectée
Pas d'image mais du son	<ol style="list-style-type: none"> 1. Réglez la luminosité et le contraste. 2. Une erreur de diffusion peut arriver.
Pas de son mais une image	<ol style="list-style-type: none"> 1. Appuyez sur la touche d'augmentation du volume pour augmenter le volume. 2. Le volume est réglé sur silence, appuyez sur ! pour rétablir le son. 3. Changer le mode audio. 4. Une erreur de diffusion peut arriver
Distorsion aléatoire de l'image	<p>Elles sont généralement causées par des interférences locales, tels que les voitures, lampes lumière du jour et des sèche-cheveux. Ajustez l'antenne pour réduire les interférences.</p>
Points neigeux, blocages et interférences	<p>Si l'antenne est située dans une zone où le signal est faible, l'image peut être affectée par des points neigeux, des blocages ou des coupures.</p> <p>Lorsque le signal est très faible, il peut être nécessaire d'installer une antenne spéciale pour améliorer la réception</p> <ol style="list-style-type: none"> 1. Ajustez la position et l'orientation de votre antenne 2. Vérifiez la connexion de l'antenne 3. Faire un réglage affiner de la chaîne 4. Essayez une autre chaîne Une erreur de diffusion peut arriver
Echo de signal	<p>Les échos de signal sont causés par le signal de télévision qui suit deux trajets. L'un est la voie directe, l'autre est réfléchi par de grands immeubles, des collines, ou d'autres objets. Modification de la direction ou la position de l'antenne peut améliorer la réception.</p>
Interférence de Radio fréquence	<p>Cette interférence produit ondulations mobiles ou des stries diagonales, et dans certains cas, la perte de contraste de l'image. Trouvez et retirez la source d'interférences radio.</p>

Problème	Possible cause et solution
L'image se bloque ou « pixelise » lors de la lecture vidéo et plus souvent avec des contenus HD.	La vitesse de lecture ou d'écriture de votre périphérique USB est peut-être trop faible. Assurez-vous d'utiliser un périphérique de stockage USB avec une vitesse et un espace suffisant. Les clés USB peuvent ne pas supporter une vitesse suffisante.
Pas de signal ou signal faible, réception intermittente.	<p>a) Les connexions des câbles sont peut-être desserrées ; De l'humidité s'est introduite dans les câbles ou les connecteurs, il y a à présent de fortes pluies ou une tempête.</p> <p>b) Vérifiez les connexions des câbles, LNB et tout autre appareil branché entre la tête LNB et le récepteur. Attendez que la pluie ou la tempête se calme. Demandez conseil à un professionnel.</p> <p>c) L'antenne parabolique n'est pas pointée correctement vers le bon satellite. Réglez l'antenne ou demandez conseil à un professionnel.</p> <p>d) L'antenne parabolique est trop petite, des arbres ou des bâtiments se situent sur le passage du signal. Changez ou réorientez la parabole.</p> <p>e) Le signal est trop puissant, la parabole est surdimensionnée. Branchez un atténuateur de signaux à l'entrée LNB. Demandez conseil à un professionnel.</p>
Image de mauvaise qualité/ blocage en cas de fortes pluies.	Les fortes pluies atténuent les signaux satellite, en-dessous d'un certain niveau de signal des blocages se produiront. Assurez-vous que votre installation est aux normes afin de minimiser les effets de la pluie. En cas de doute, demandez conseil à un professionnel.
Le TV se coupe lors du branchement d'un câble à l'un des connecteurs.	Redémarrez le TV

Trouble phenomenon		Inspection
Picture	Audio	
 <p>Snow</p>	 <p>Noise</p>	antenna position, direction or connection
 <p>Ghost</p>	 <p>Normal audio</p>	antenna position, direction or connection
 <p>Interfere</p>	 <p>Noise</p>	electronic equipment, car/ motorcycle, fluorescent light
 <p>Normal Picture</p>	 <p>Mute</p>	Volume (inspect whether the mute function on the remote control are started, or audio system are correct or not)
 <p>No picture</p>	 <p>Mute</p>	Power cord is not inserted Power switch is not opened Contrast and brightness/volume setup Press standby key on the remote control for inspecting
 <p>No color</p>	 <p>Normal audio</p>	color control
 <p>Scramble</p>	 <p>Normal audio or weak</p>	retune channel
 <p>No color</p>	 <p>Noise</p>	Audio system

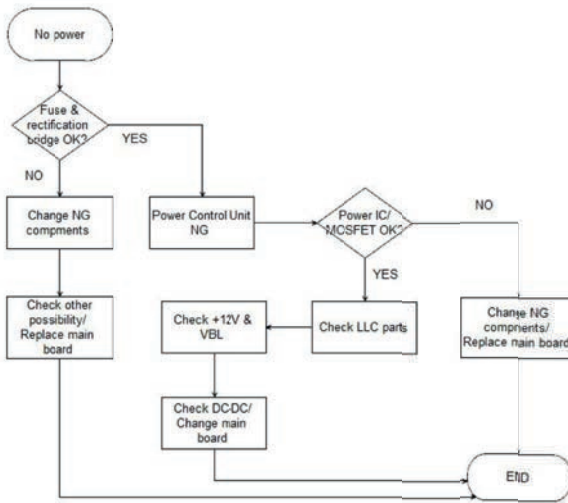
Trouble shooting diagram

Terms:

- ✓ **IR:** Infrared Receiver
- ✓ **RC:** Remote Control
- ✓ **IR logic:** IR blink with RC action
- ✓ **LVDS:** Low Voltage Differential Signal, output from processor and input for panel
- ✓ **O/C:** Open Cell, panel with source board
- ✓ **BL:** Back Light, light source for panel module
- ✓ **LB:** LED (Light Emitting Diode) Bar, light source for BL module
- ✓ **VBL:** Voltage for Back Light (before Boost)
- ✓ **VLED:** Voltage for LED (after Boost)
- ✓ **OVP:** Over Voltage Protection
- ✓ **OSD:** On Screen Display
- ✓ **AMP:** Amplifier

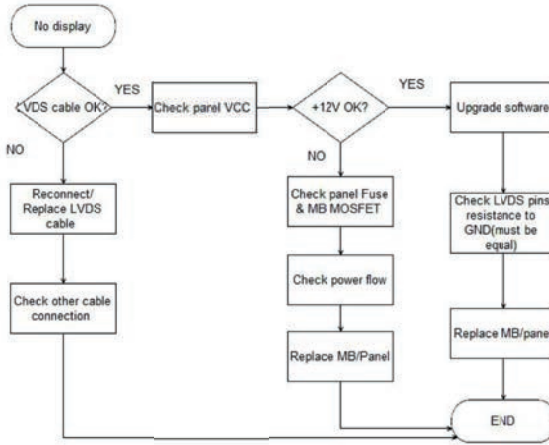
1. No power

No power LED, RC or Key can not turn on TV. Power LED no light/no change.



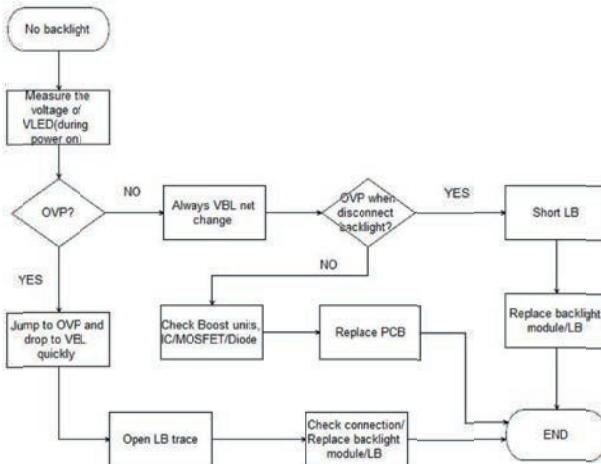
2.No Display / Black Panel

Back light is OK, sound is OK, but no picture.

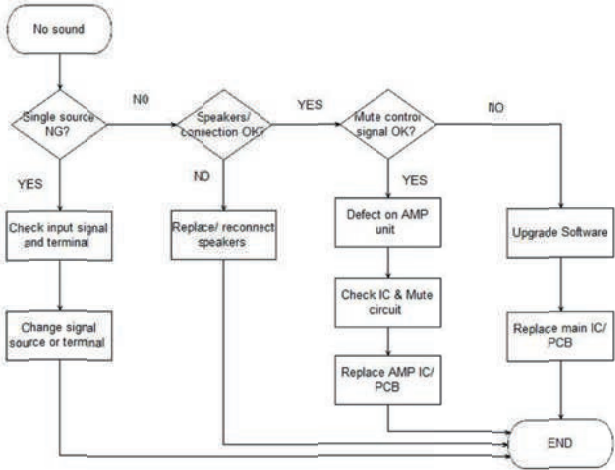


3.No back light

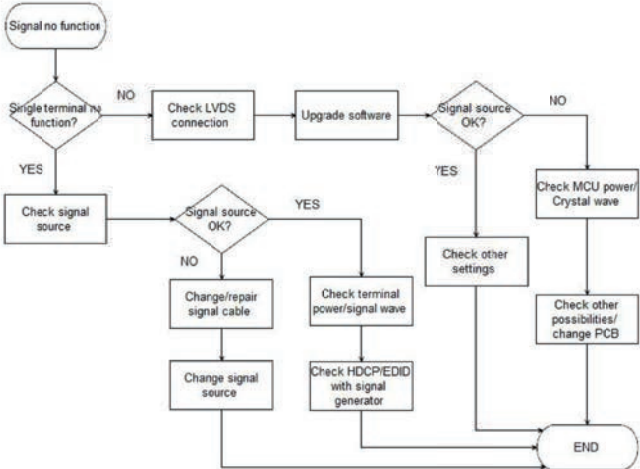
Power LED logic OK, sound OK, but no picture(Different from No Display).



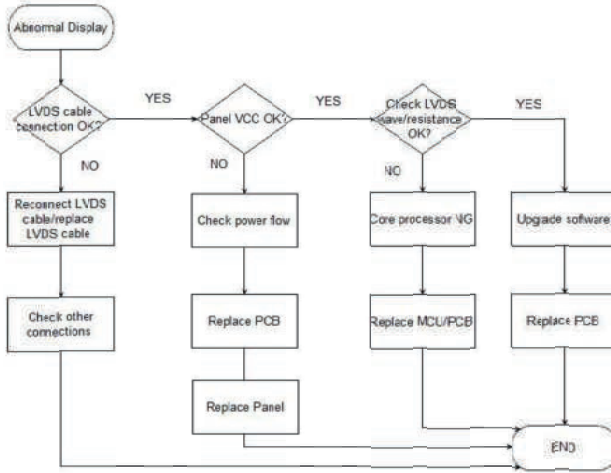
4.No sound
One or all signal source without sound.



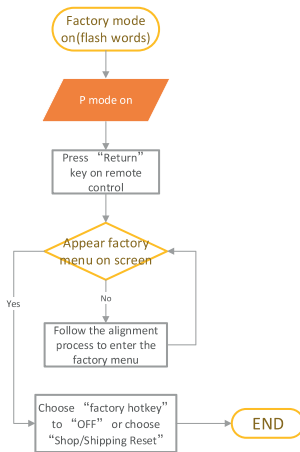
5.Signal source no function
One or several source no function.



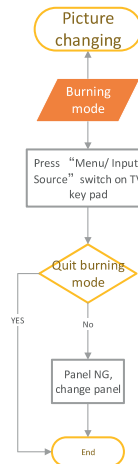
6. Abnormal Display OSD NG or picture NG.



8.P mode on and burning mode



- PS: If you choose "Shop/Shipping Reset", the TV will automatically restart. When start again, the TV turn to welcome screen.



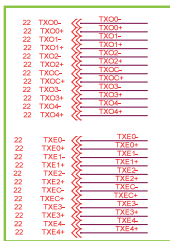
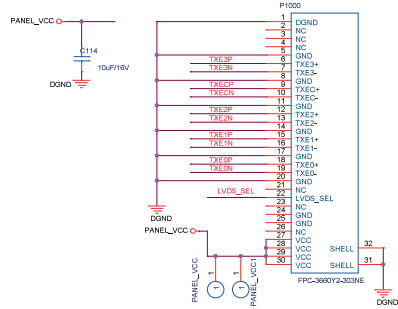
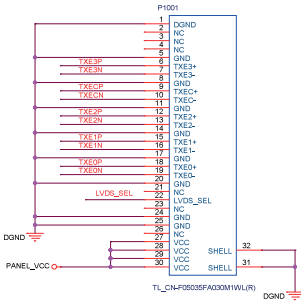
PS:

- Most of the time, main board burning mode have time records on screen.
- If the TV can not exit burning mode, you can check panel CLK signal if the voltage is not 1.1V~1.3V, panel NG.

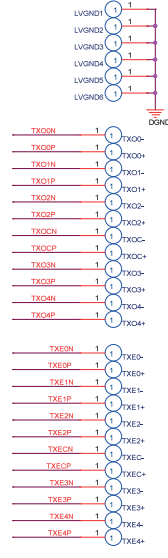
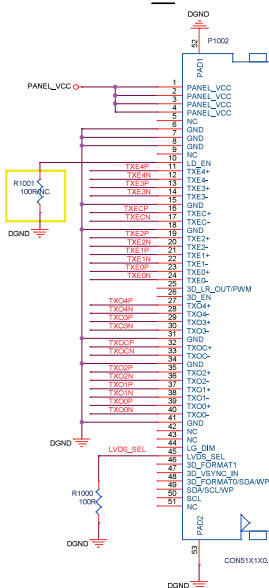
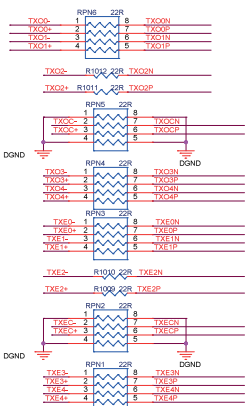
8.0 DIAGRAMMES DES CIRCUITS DE LA CARTE MÈRE IC->LVDS

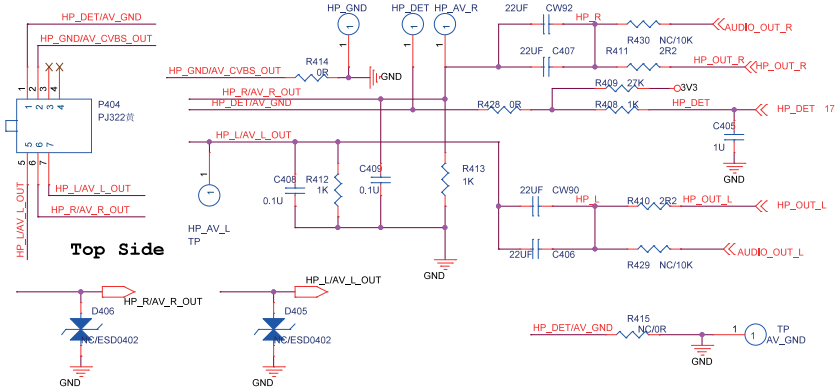
0.5MM_HD 30P FFC

1.0MM_HD 30P FFC

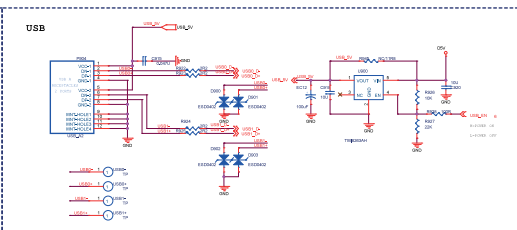
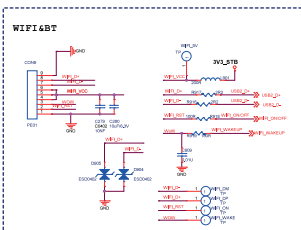
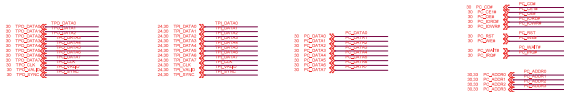
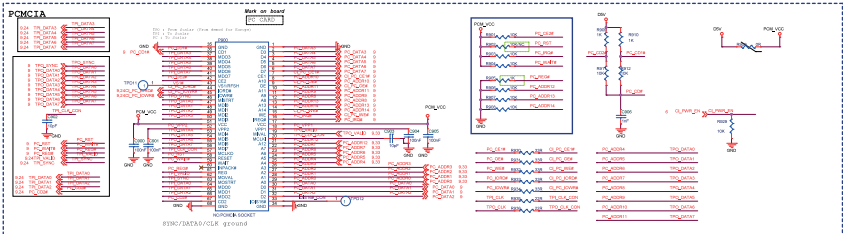
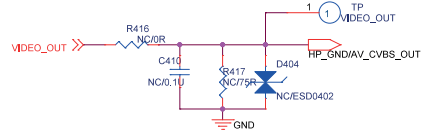


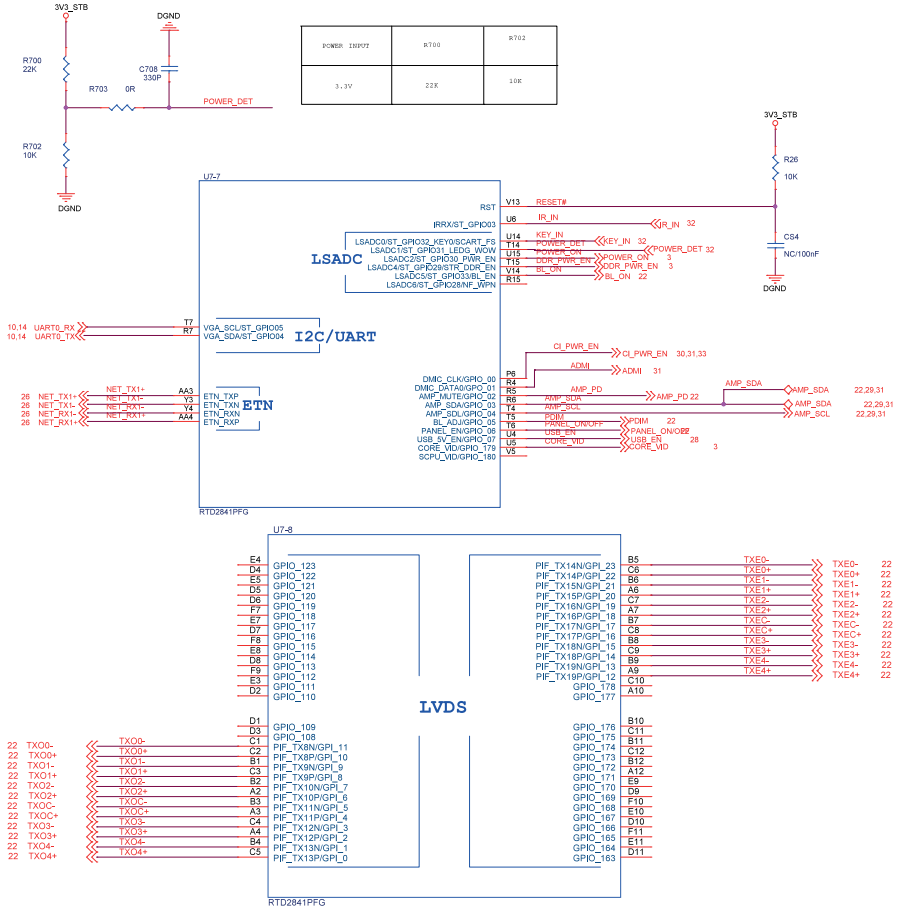
0.5MM_FHD 51P

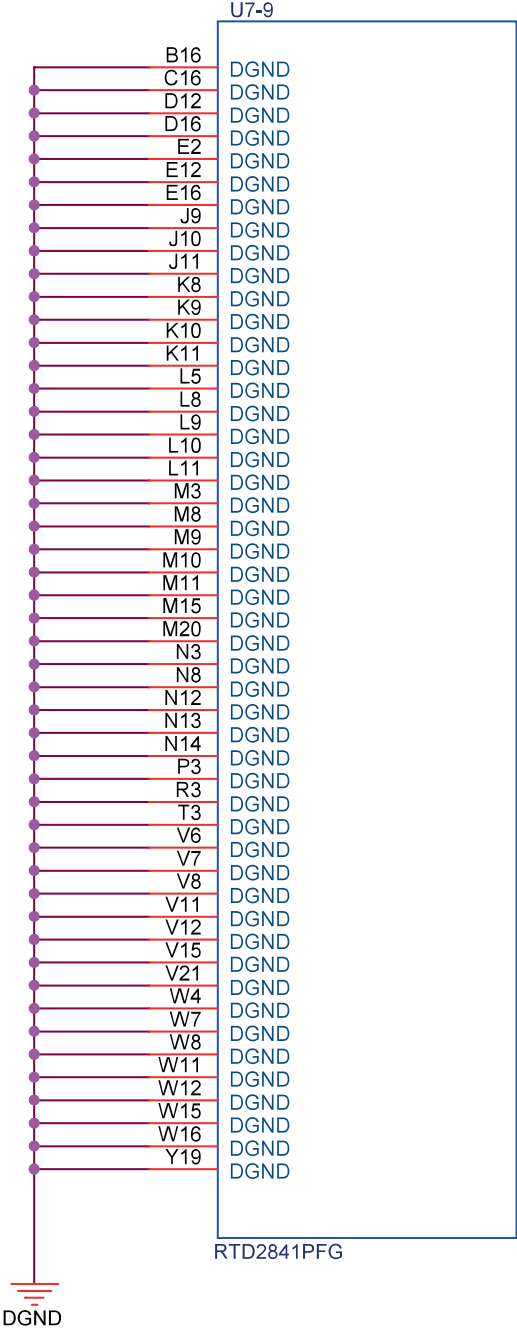




	Headhose ●	AV Out ●	Line Out ●
F1	HP_GND	VIDEO_OUT	NC
F2	HP_DET	AV_GND	AV_GND
F3	HP_R	AV_R_OUT	LINE_OUT_R
F4	HP_L	AV_L_OUT	LINE_OUT_L
R414	OR	NC	NC
R415	NC	OR	OR
R428	OR	NC	NC

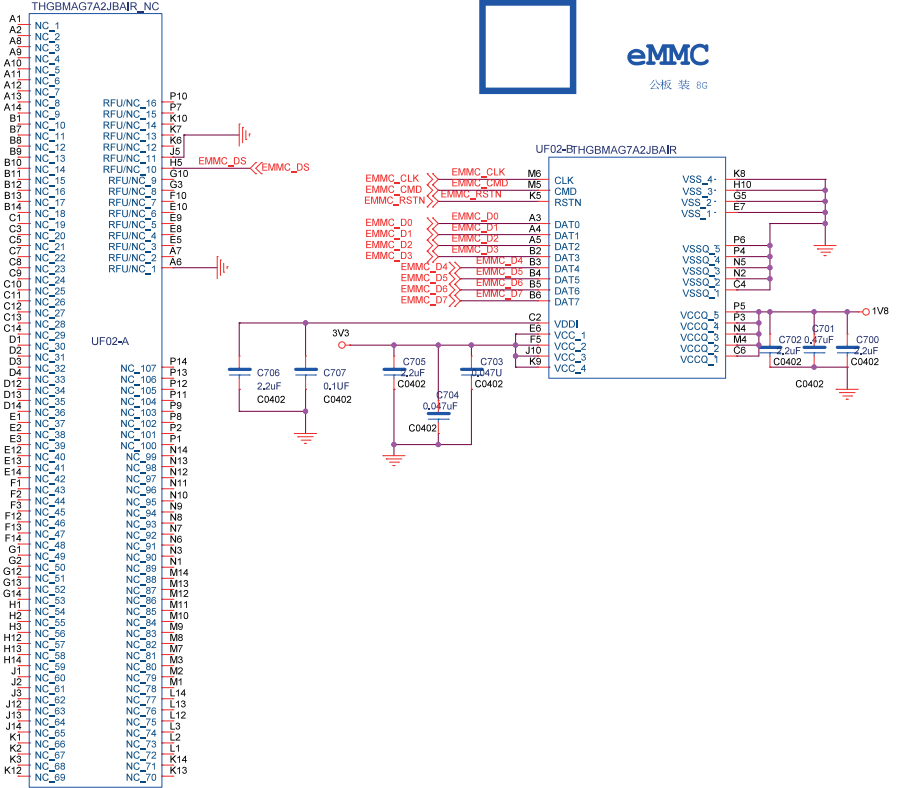


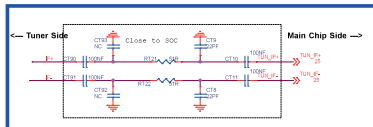
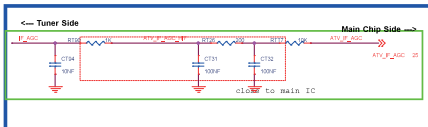
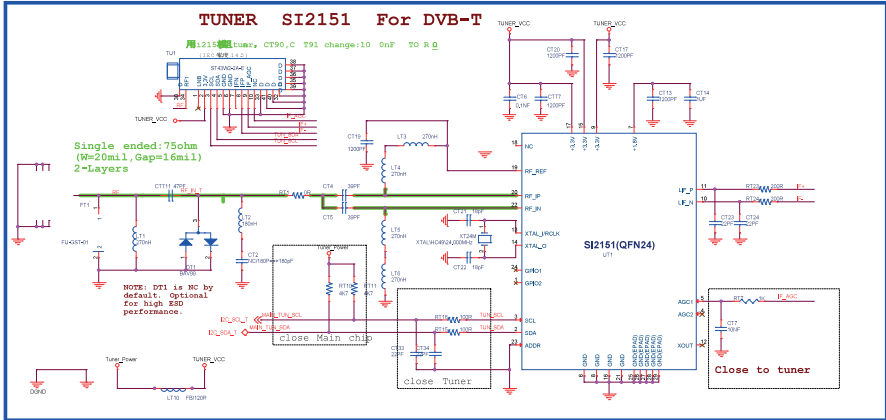
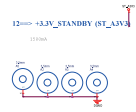
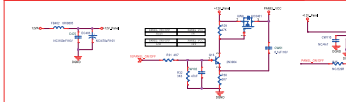
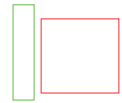
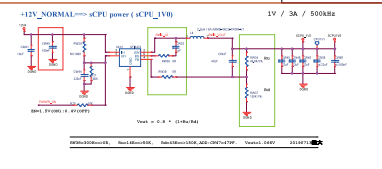
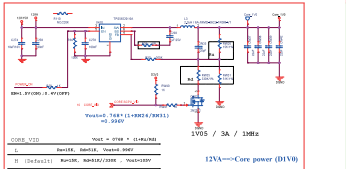
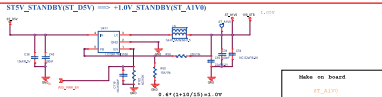
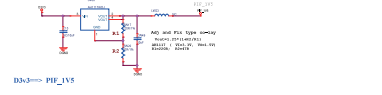
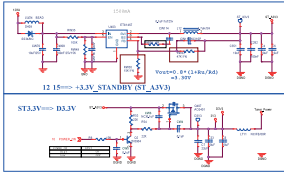
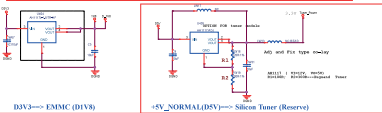
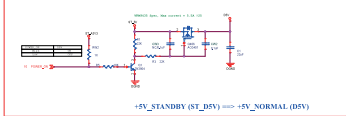
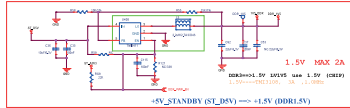
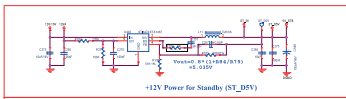




eMMC

公板 裝 8G





Main Chip <--

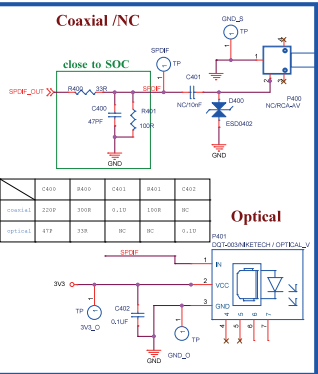
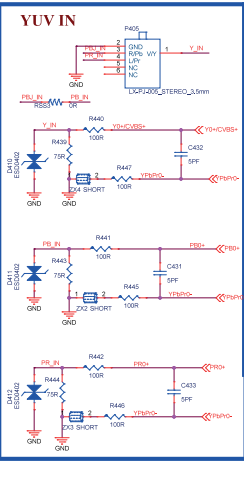
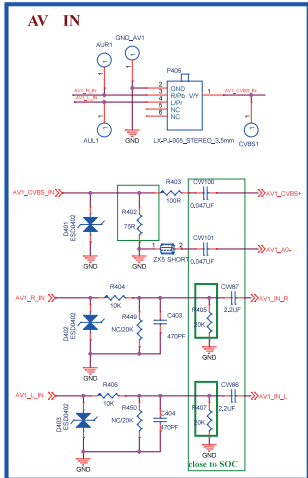
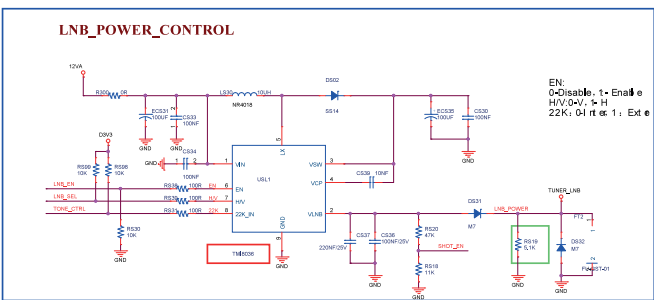
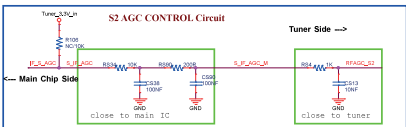
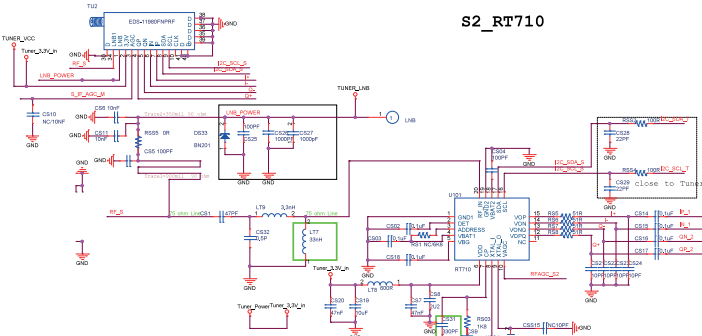
S2_RT710

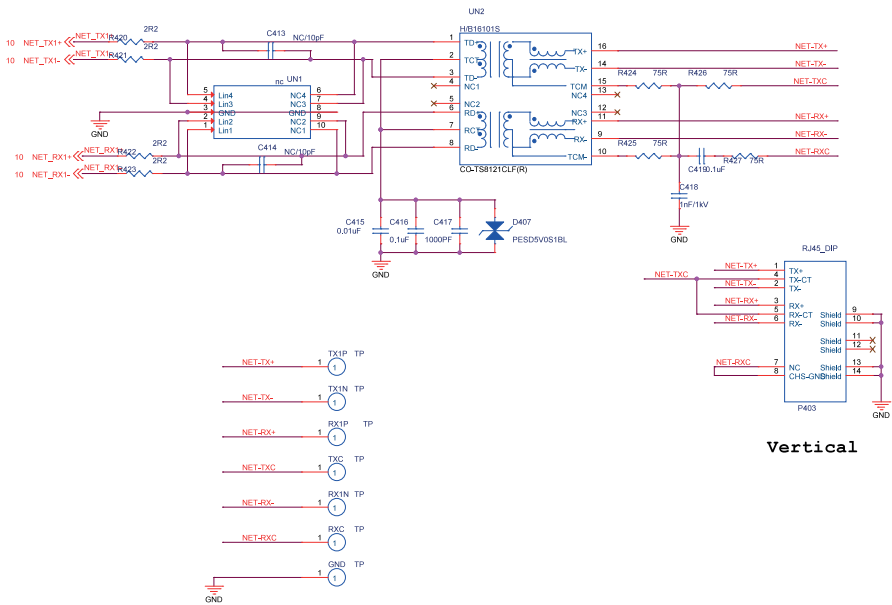
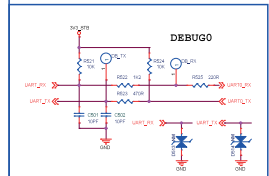
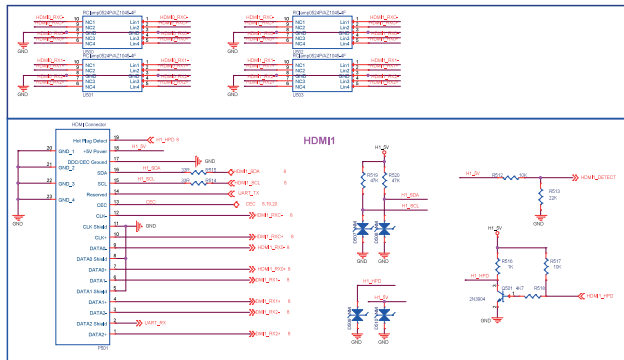
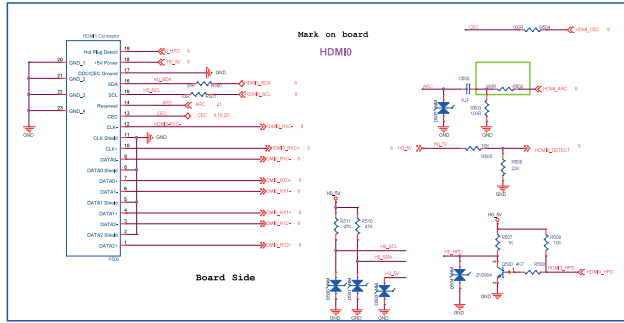
- 24.25 F_AUDIO <--> F_AUDIO
- 7.24 F_AUDIO <--> F_AUDIO
- 7.24 F_AUDIO <--> F_AUDIO

- 7 F_AUDIO <--> F_AUDIO
- 7.25 F_AUDIO <--> F_AUDIO
- 7.25 F_AUDIO <--> F_AUDIO

- 7 LAN_LIN <--> LAN_LIN
- 7 LAN_SIG <--> LAN_SIG
- 7 TUNER_CLK <--> TUNER_CLK
- 7 SHIELD_LIN <--> SHIELD_LIN

- 4 SERDES_CLK <--> SERDES_CLK





9.0 ACCÉDER AU MODE USINE

- Menu (touche engrenage sur la télécommande)
- Image et affichage
- Réglage de l'image
- Réglages avancées
- Aller sur contraste
- Entrer : 1950
- Aller sur "Factory menu" OK

10.0 PROCÉDURE DE MISE À JOUR DU LOGICIEL

- Vérifier la disponibilité d'une nouvelle version de logiciel sur www.strong.tv
- Charger le fichier de la nouvelle version de logiciel sur la racine d'une clé USB.
- Connecter la clé USB au port USB du TV.
- Eteindre la TV par le câble d'alimentation
- Allumez la TV par le câble d'alimentation, en même temps appuyez sur «Power» pendant 10s, la TV mettra à jour le logiciel automatiquement.
- Lorsque la mise à jour est réussie, la TV devrait redémarrer automatiquement après ~5min.
- N'oubliez pas d'exécuter «Factory menu Reset Shop» (test ou pour l'utilisateur), puis appuyez sur la touche «OK/▶» de la télécommande (sur «contraste», appuyez sur 9735 sur la télécommande, ou appuyez six fois sur la touche «OK/▶» de la télécommande).
- Éteignez le téléviseur en retirant le cordon d'alimentation.
- Rebranchez le cordon d'alimentation pour redémarrer le téléviseur.