

Digital Active Outdoor DVB-T/T2 Antenna SRT ANT 45



Picture similar

User Manual
Manuel d'utilisateur
Bedienungsanleitung
Istruzioni d'uso
Manual de usuario
Manual do Usuário
Bruksanvisning
Bruger Manual
Käyttöohje

Használati útmutató
Návod k obsluze
Používateľská príručka
Instrukcja obsługi
Korisnički priručnik
Uputstvo za upotrebu
Manual de utilizare
Ръководство на потребителя



Outdoor
Antenna



5 V active
antenna



UHF &
VHF



Low noise
amplifier



2-way
mounting



Water-
proof



UV
resistant

DVB-T

DVB-T2



SERVICE CENTER

AT	 support_at@strong.tv  0820 400 150 (€ 0,12/Min. österr. Festnetz)	FR	 support_fr@strong.tv  0826 029 928 (€ 0,15 par mn poste fixe en France)
BG	 support_bg@strong.tv  +359 32 634451	IT	 support_it@strong.tv  199 404 032 Da rete fissa 24,8 cent. al min. 12,5 cent. scatto alla risposta Da rete mobile max 49 cent. al min. 15,6 cent. scatto alla risposta
CEE	 support_hu@strong.tv  +36 1 445 26 10	NL	 support_nl@strong.tv
DE	 support_de@strong.tv  0180 501 49 91 (€ 0,14/Min. deutsches Festnetz) (€ 0,42/Min. max. Mobilfunknetze)	PL	 support_pl@strong.tv  801 702 017
DK	 support_dk@strong.tv	UA	 support_ua@strong.tv  +380 (44) 228 24 73

Supplied by STRONG, Austria
Represented by
STRONG Ges.m.b.H.
Franz-Josefs-Kai 1
1010 Vienna
Austria
Email: support_at@strong.tv

31 Jan 2018 15:23

INDICE

1.0 INTRODUZIONE	1
2.0 CONTENUTO DELLA CONFEZIONE	2
3.0 INFORMAZIONI PER LA SICUREZZA	2
4.0 COLLEGAMENTO DELL'ANTENNA	3
5.0 INSTALLAZIONE	5
6.0 INFORMAZIONE AGLI UTENTI	7

1.0 INTRODUZIONE

Grazie per aver acquistato l'antenna DVB-T/T2 STRONG SRT ANT 45. Questa antenna è stata sviluppata per la ricezione dei segnali digitali terrestri. Può essere collegata a qualsiasi ricevitore digitale terrestre ed può essere utilizzata sia da interno che da esterno. L'antenna è protetta da un contenitore anti UV e sigillato contro la pioggia. Grazie agli accessori di montaggio in dotazione è possibile installarla sia a muro che a palo.

Questa antenna è di tipo attivo con un amplificatore a basso rumore integrato che garantisce una ottima qualità del segnale. L'antenna deve di conseguenza essere alimentata dal ricevitore o da un alimentatore esterno (fornito in dotazione).

Si consiglia di leggere attentamente queste istruzioni d'uso prima di installare l'antenna.

Caratteristiche Tecniche

Frequenza di ricezione:	VHF 174 ~ 230 MHz, UHF 470 ~ 790 MHz con LTE filtro
Guadagno:	20 dB per VHF e 16 dB per UHF
Impedenza d'uscita RF:	75 Ohm
Alimentazione:	5 V CC / 40 mA via connettore d'antenna del ricevitore oppure 12 V CC / 250 mA via alimentatore esterno con inseritore di corrente

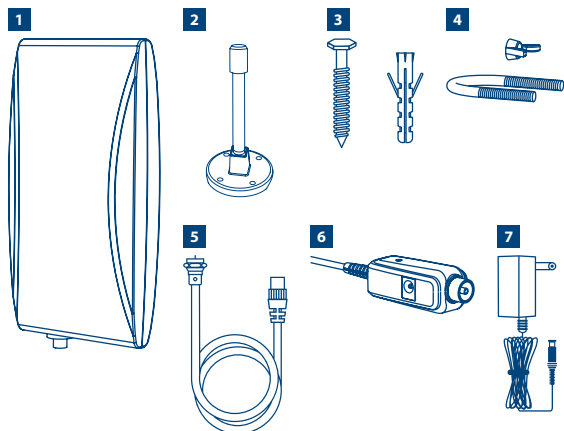
Caratteristiche

- Installazione a muro o a palo
- Filtro FM e LTE (4G)
- Contenitore anti UV e anti pioggia
- Amplificatore a bassa figura di rumore
- Alta direttività per l'ottimizzazione del puntamento e la riduzione dei disturbi

2.0 CONTENUTO DELLA CONFEZIONE

1. Antenna attiva DVB-T/T2.
2. Supporto multidirezionale (flessibile).
3. Kit montaggio a muro.
4. Kit di montaggio a palo.
5. Cavo coassiale F-IEC.
6. Inseritore di corrente.
7. Alimentatore.

Fig. 1

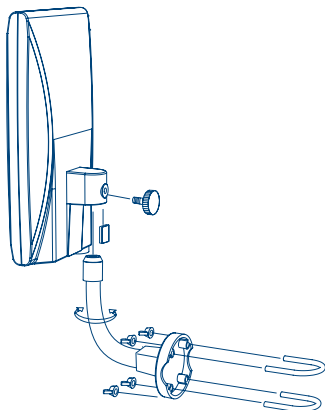
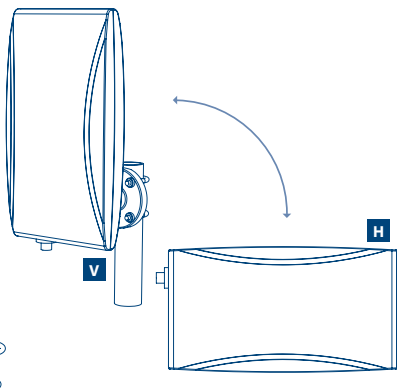


3.0 INFORMAZIONI PER LA SICUREZZA

- Utilizzare soltanto gli accessori forniti in dotazione
- Prima di realizzare qualsiasi collegamento scollegate le apparecchiature interessate dalla rete elettrica
- Un corto circuito sul cavo coassiale può danneggiare irreparabilmente il ricevitore
- Non utilizzare alimentatori con specifiche diverse da quelle qui descritte. Sia l'antenna che il ricevitore potrebbero venire danneggiati irreparabilmente

4.0 COLLEGAMENTO DELL'ANTENNA

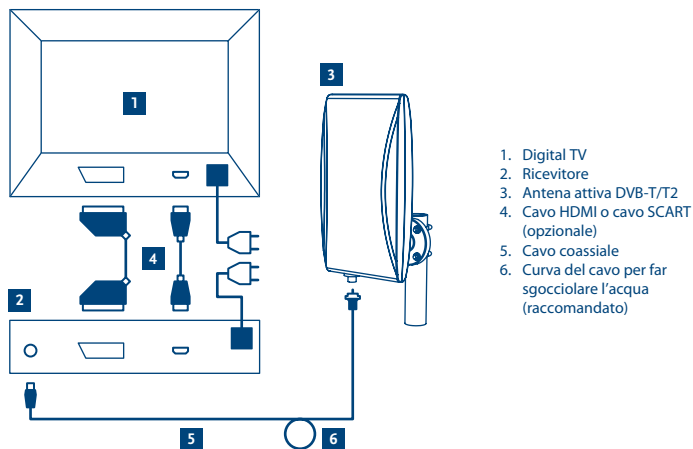
1. Verificare se la trasmissione è di tipo orizzontale o verticale.
2. Fissare l'antenna sul supporto multidirezionale come descritto in figura (la staffa è flessibile e può essere piegata nella forma illustrata nella **Fig. 2**):
3. Orientate l'antenna secondo la polarizzazione del segnale (verticale o orizzontale).
4. L'antenna deve essere alimentata. Verificare nel menu del ricevitore se quest'ultimo è dotato dell'alimentazione necessaria (5 V).

Fig. 2**Fig. 3**

- V: Trasmissione Verticale
- H: Trasmissione orizzontale

4.1 Alimentazione con il ricevitore digitale

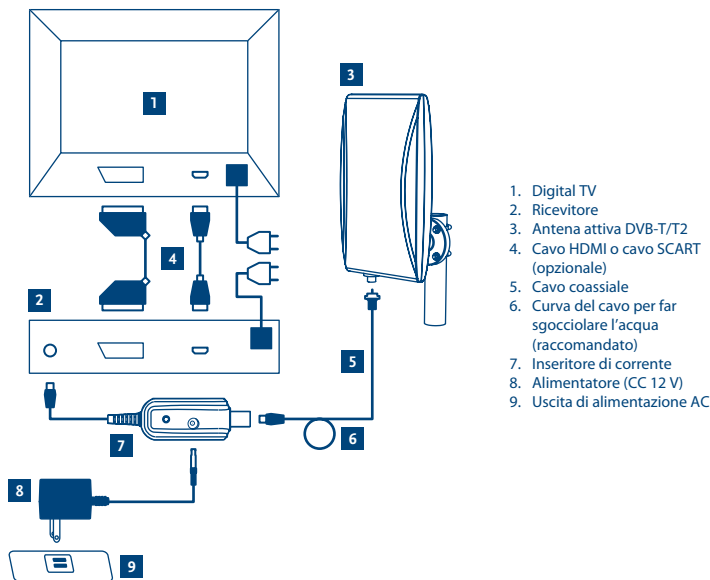
1. Accendere il TV e il ricevitore digitale.
2. Premere il tasto **"MENU"**. Impostare nel menu installazione o impostazioni o la funzione "alimentazione antenna" su **"ON"**. Consultate il manuale utente del vostro ricevitore.
3. Se non trovate questa funzione andate al capitolo successivo.
4. Spegnete il ricevitore e collegate il cavo con il connettore F a vite all'antenna inserendo l'anima del connettore all'interno del connettore dell'antenna e avvitando successivamente il connettore.
5. Collegare il connettore IEC maschio al connettore d'ingresso del ricevitore **"ANT IN"** o **"RF IN"**.
6. Collegare il ricevitore alla rete elettrica e accendetelo.
7. Passate al capitolo 5.0 "Installazione".



1. Digital TV
2. Ricevitore
3. Antenna attiva DVB-T/T2
4. Cavo HDMI o cavo SCART (opzionale)
5. Cavo coassiale
6. Curva del cavo per far sgocciolare l'acqua (raccomandato)

4.2 Alimentazione con alimentatore esterno

1. Spegner il ricevitore e scolgarlo dalla rete elettrica.
2. Collegare il cavo coassiale più corto (con connettori IEC maschio e IEC femmina) al connettore IEC d'ingresso antenna del ricevitore "ANT IN" o "RF IN".
3. Collegare l'altro capo del cavo coassiale all'inseritore di corrente al connettore indicato con "Receiver".
4. Collegare il connettore F del cavo coassiale più lungo all'antenna inserendo l'anima del connettore all'interno del connettore dell'antenna e avvitando successivamente il connettore. Collegare l'altro capo del cavo coassiale all'inseritore di corrente al connettore indicato con "Antenna".
5. Collegare l'alimentatore all'inseritore di corrente al connettore "DC 9 - 12 V" e collegatelo alla rete elettrica
6. Collegare il ricevitore alla rete elettrica e accenderlo.
7. Procedere poi come al capitolo 5 "Installazione".



1. Digital TV
2. Ricevitore
3. Antenna attiva DVB-T/T2
4. Cavo HDMI o cavo SCART (opzionale)
5. Cavo coassiale
6. Curva del cavo per far sgocciolare l'acqua (raccomandato)
7. Ineritore di corrente
8. Alimentatore (CC 12 V)
9. Uscita di alimentazione AC

5.0 INSTALLAZIONE

1. Accendere il ricevitore e il TV.
2. Entrare nel **MENU** del ricevitore alla funzione *Livello del Segnale*. Consultate il manuale d'uso del vostro ricevitore.
3. Ottimizzare il livello del segnale orientando l'antenna e modificandone la posizione. Una volta trovato il massimo livello e qualità del segnale fissate l'antenna.

NOTA

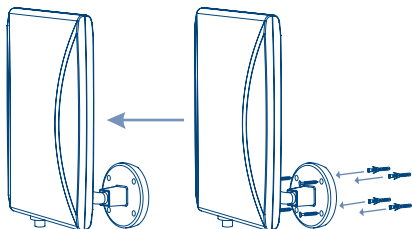
Si consiglia di non installare l'antenna vicino a:

- Dispositivi che sono sorgenti di forti radiazioni come telefoni DECT e GSM, trasmettitore, microonde, Wi-Fi ecc.
- Dispositivi ad elevato consumo elettrico come condizionatori, asciugacapelli, stufe elettriche ecc.

5.1 Fissaggio a muro

1. Prendere la base multidirezionale e appoggiarla al muro (la staffa è flessibile e può essere piegata a seconda delle necessità)
2. Segnare i 4 fori con una matita e forare il muro con una punta da 6
3. Inserire i 4 tasselli in plastica e fissare l'antenna con le viti

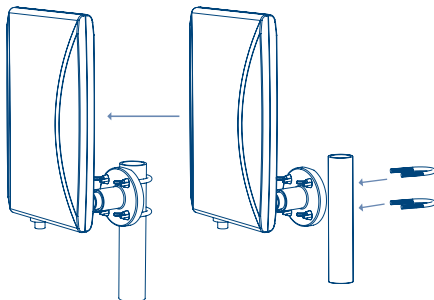
Fig. 6



5.2 Installazione a palo o a ringhiera

1. Verificare che il palo al quale verrà fissata l'antenna sia sufficientemente solido per reggere il peso dell'antenna
2. Agganciate la base multidirezionale ai cavallotti forniti in dotazione (la staffa è flessibile e può essere piegata a seconda delle necessità).
3. Fissate l'antenna con le viti a farfalla in dotazione

Fig. 7



6.0 INFORMAZIONE AGLI UTENTI

ai sensi dell'art. 13 del decreto legislativo 25 luglio 2005, n. 15"Attuazione delle Direttive 2002/95/CE, 2002/96/CE e 2003/108/CE, relative alla riduzione dell'uso di sostanze pericolose nelle apparecchiature elettriche ed elettroniche, nonché allo smaltimento dei rifiuti"

Il simbolo del cassonetto barrato riportato sull'apparecchiatura indica che il prodotto alla fine della propria vita utile deve essere raccolto separatamente dagli altri rifiuti.

L'utente dovrà, pertanto, conferire l'apparecchiatura giunta a fine vita agli idonei centri di raccolta differenziata dei rifiuti elettronici ed elettrotecnici, oppure riconsegnarla al rivenditore al momento dell'acquisto di una nuova apparecchiatura di tipo equivalente, in ragione di uno a uno.

L'adeguata raccolta differenziata per l'avvio successivo dell'apparecchiatura dismessa al riciclaggio, al trattamento e allo smaltimento ambientalmente compatibile contribuisce ad evitare possibili effetti negativi sull'ambiente e sulla salute e favorisce il riciclo dei materiali di cui è composta l'apparecchiatura. Lo smaltimento abusivo del prodotto da parte dell'utente comporta l'applicazione delle sanzioni amministrative di cui al dlgs. n. 22/1997" (articolo 50 e seguenti del dlgs. n. 22/1997).



Trattamento del dispositivo elettrico od elettronico a fine vita (Applicabile in tutti i paesi dell'Unione Europea e in quelli con sistema di raccolta differenziata). Questo simbolo sul prodotto o sulla confezione indica che il prodotto non deve essere considerato come un normale rifiuto domestico, ma deve invece essere consegnato ad un punto di raccolta appropriato per il riciclo di apparecchi elettrici ed elettronici. Assicurandovi che questo prodotto sia smaltito correttamente, voi contribuirete a prevenire potenziali conseguenze negative per l'ambiente e per la salute che potrebbero altrimenti essere causate dal suo smaltimento inadeguato. Il riciclaggio dei materiali aiuta a conservare le risorse naturali. Per informazioni più dettagliate circa il riciclaggio di questo prodotto, potete contattare l'ufficio comunale, il servizio locale di smaltimento rifiuti oppure il negozio dove l'avete acquistato.

